



REPORTE DE SUSTENTABILIDAD

2022

Héctor
Ricardo
Milanesio S.A.

CONCESIONARIO
OFICIAL
TOYOTA



ÍNDICE

1	PERFIL DE LA ORGANIZACION	5
2	GOBERNANZA	8
3	DESEMPEÑO ECONOMICO	11
4	DESEMPEÑO AMBIENTAL	13
5	DESEMPEÑO SOCIAL	17
6	INDICE GRI	20

www.toyotamilanesio.com.ar
toyota@toyotasanjorge.com.ar

CARTA DE PRESIDENCIA

Presentamos nuestro primer informe de sustentabilidad que enorgullece a nuestra Empresa y la marca que representamos.

Compartimos nuestras acciones y filosofía de trabajo en pos de contribuir a la movilidad de nuestros clientes, con el propósito de alinearnos con los Objetivos de Desarrollo Sostenible (ODS) utilizando estándares internacionales de Global Reporting Initiative (GRI), comprometiéndonos responsable y solidariamente a los principios de Toyota Motor Corporation a nivel global.

Nuestra empresa de naturaleza familiar, históricamente se caracteriza por la transparencia comercial, en la actualidad a manera de mejora continua crecemos en nuestro compromiso agregando valores sociales y ambientales, alineando nuestra operatoria cotidiana a los mismos.

Con la inesperada aparición del Covid-19, la humanidad experimentó alteraciones que se están desarrollando en nuestro planeta, despertando la conciencia a nivel global de la necesidad de cambiar el rumbo, realzando las voces de expertos que pretenden aumentar la sensibilidad mundial para garantizar nuestro futuro.





El equipo de trabajo está en su totalidad abocado a este proyecto con impacto positivo a largo plazo, sin descuidar la gestión desarrollada a corto y mediano término, adaptándonos en forma versátil a cambios cada vez más rápidos y complejos.

Estamos certificados en Normas ambientales ISO 14001, basadas en la optimización de recursos renovables y no renovables, evitando la contaminación a través efluentes y desechos de materiales contaminados o contaminantes. Nos sumamos como parte del Desafío Ambiental Toyota 2050 aspirando a reducir el impacto ambiental negativo durante la fabricación y conducción de nuestros vehículos, y a contribuir positivamente al ambiente y la sociedad.

Como valor agregado a nuestro compromiso social, desde los inicios de Toyota Argentina capacitamos al equipo de trabajo permanentemente en la búsqueda continua de la satisfacción de clientes, logrando altos índices medidos por dicha empresa automotriz, creando un fuerte vínculo con los usuarios de la marca y servicios de movilidad. Esperamos que este informe nos motive internamente y a los interesados a seguir el camino del progreso y el bien común

PERFIL DE LA ORGANIZACION

Contenidos GRI 102-2/102-3

Héctor Ricardo Milanesio S.A. es una organización fundada en Julio de 1979, 43 años con la representación de marca Toyota, y acompañando desde 1997 el inicio de Toyota Argentina como concesionario oficial.

Comercializamos vehículos TOYOTA y usados de calidad, ofrecemos repuestos y accesorios genuinos de la marca garantizando la posibilidad de mantener el estado original de las unidades comercializadas. Brindamos servicios de mantenimiento y reparación de unidades TOYOTA permitiendo a los usuarios conservar un estado óptimo y seguro de los vehículos, con el aval de sistemas de seguridad certificados con ISO 14001.

Hoy como el inicio, Héctor Ricardo Milanesio S.A. mantiene su formato familiar con el 100% de capitales nacionales y privados.

Nuestra Casa Central está ubicada en Av. Falucho 1106 de la ciudad de San Jorge (Centro este de la Provincia de Santa Fe depto. San Martín) y la sucursal en Av. Rosario de Santa Fe 2805 de la ciudad de San Francisco (Centro Este de la Provincia de Córdoba depto. San Justo)



DEFINICION DE LOS CONTENIDOS DE LOS INFORMES Y LAS COBERTURAS DEL TEMA

CONTENIDOS GRI 102-46

Los temas materiales fueron definidos por Toyota Argentina para su red de concesionarios, tomando como referencia el “**Programa de Desarrollo de RSE para concesionarios**” que fue diseñado para acompañar a la Red de Concesionarios en el desarrollo de su estrategia de RSE, el análisis de materialidad llevado adelante por la propia terminal automotriz, su Política de Responsabilidad Social, los compromisos de Toyota Motor Corporation y la Agenda 2030.

TEMAS MATERIALES

Contenidos GRI	
GRI 102 - Contenidos Generales	GRI 102 - Contenidos Generales
GRI 103 - Enfoque de Gestion	GRI 103 - Enfoque de Gestion
GRI 200 - Estandares Economicos	GRI 201 - Desempeño Economico
	GRI 205 - Aticorruptcion
GRI 300 - Estandares Ambientales	GRI 302 - Energia
	GRI 303 - Agua y Efluentes
	GRI 306 - Residuos
GRI 400 - Estandares Sociales	GRI 401 - Empleo
	GRI 405 - Diversidad e igualdad de oportunidades

TAMAÑO DE LA ORGANIZACION

CONTENIDOS GRI 102-7, 102-8



Operaciones

- 77% Okm
- 8% Planes de Ahorro
- 8% posVenta
- 5% Usados
- 2% Otros



Capitalizacion

- 95% Patrimonio Neto
- 5% Pasivos

INFORMACION SOBRE EMPLEADOS



95%



5%

40
Colaboradores en 2022



Somos una organización con extensa experiencia en un mercado complejo, que conoce de la importancia de alinear su operación a su Visión, Misión, Valores, Política de Gestión de las personas y también en su Política de Responsabilidad Social, guiados por doctrinas inculcadas de quien fuera el visionario emprendedor Héctor Ricardo Milanesio, sumados a las valiosas y exitosas filosofías compartidas de TOYOTA MOTOR CORPORATION, basadas en experiencia a nivel mundial a través del tiempo, con un alto contenido de responsabilidad social y ambiental

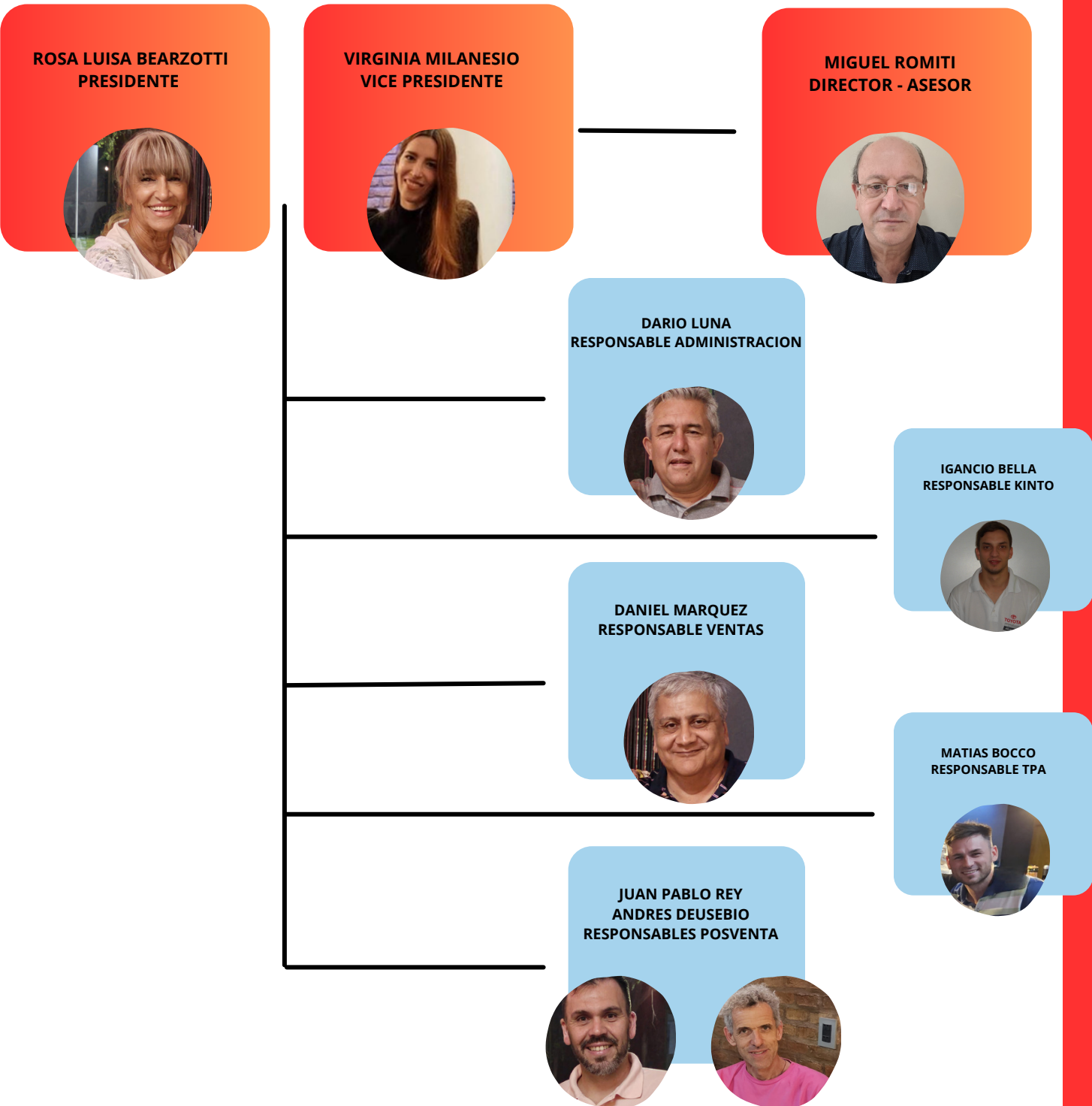
NUESTRA VISIÓN

Ser una empresa responsable, adaptable a un contexto versátil, que genere oportunidades, con principios sociales y ambientales sólidos.

NUESTRA MISIÓN

Comercializamos productos y servicios, para satisfacer necesidades de movilidad de nuestros clientes con altos estándares de calidad.

ORGANIGRAMA



POLITICA DE TRABAJO

En Héctor Ricardo Milanesio actuamos con honestidad y transparencia, con mucho respeto hacia las personas, desde colaboradores hasta las relaciones con nuestros grupos de interés.

Nos desempeñamos bajo normas de carácter ético y legal, que todas las personas que trabajan en la Empresa deben respetar y cumplir durante el desempeño de sus funciones, esto es avalado bajo un Reglamento interno elaborado en conjunto con todos los departamentos de la empresa. Confiando en la capacidad individual de las personas que conforman nuestro equipo para actuar con la misma responsabilidad y haciendo partícipes a todos, para poder transmitir estos valores a toda persona tanto físicas como jurídicas que se interrelacionan, para cuidar y mejorar la imagen de confianza tanto en proveedores, clientes, medios de comunicación y el conjunto social entero.

DESEMPEÑO ECONOMICO

El desempeño económico es vital para las organizaciones, porque cada acción se sustenta con recursos que son adquiridos a partir de disponibilidad de fondos o garantías que permitan desarrollar cada acción.

La empresa en forma mensual realiza una medición del desempeño económico, porque el contexto de mercado es muy cambiante, con modificaciones continuas de la viabilidad de acciones y mide variables internas, pero existe mucha inestabilidad en las externas a la empresa, por ejemplo la relación de la divisa nacional respecto de divisas extranjeras mas estables, pero que también registran variaciones.

INDICADORES ECONOMICOS

CONTENIDOS GRI 201-1


El siguiente cuadro, propuesto por los estándares GRI, plasma el flujo de valor económico generado y distribuido entre los distintos grupos de interés. Las cifras se presentan en % en relación a la cifra de ventas que surge de los Estados Contables 2022


Valor económico directo generado y distribuido (expresado en %)	Grupo de interes	2021	2022
VALOR ECONOMICO GENERADO			
Ingreso / Ventas Netas	CLIENTES	95.27%	95.33%
Otros Ingresos		4.73%	4.67%
TOTAL VALOR ECONOMICO GENERADO		100 %	100 %
VALOR ECONOMICO DISTRIBUIDO			
Costos Operacionales	Proveedores	-90.86%	-90.60%
Sueldos y Prestaciones de los Empleados	Colaboradores	-2.79%	-2.62%
Pagos a Proveedores de Capital	Proveedores de crédito	-0.46%	-0.23%
Pagos al Gobierno	Gobierno	-2.42%	-2.38%
Inversiones en Comunidades	Comunidad	0.24%	-0.11%
TOTAL VALOR ECONOMICO DISTRIBUIDO		-96.77%	-95.94%
TOTAL VALOR ECONOMICO RETENIDO		3.23%	4.06%

ANTICORRUPCION

CONTENIDOS GRI 103-1, 103-2, 103-3, 205-2

La Unidad de Información Financiera (UIF) y organismos gubernamentales establecen políticas, en la compra de 0km, Toyota Plan y vehículos usados, para verificar el origen de los fondos de nuestros clientes. Como Concesionario Oficial debemos solicitar a todos nuestros clientes un legajo completo con la siguiente documentación:

 Documentación necesaria que justifique el origen de los fondos por el valor de la unidad adquirida.

 Firmar declaración jurada al cliente donde se informa si la persona es sujeto políticamente expuesta.


En los únicos casos en que el Concesionario no solicita documentación para respaldar el origen de los fondos es cuando el titular de la operación abona de la siguiente forma:

- ⊕ Documentación necesaria que justifique el origen de los fondos por el valor de la unidad adquirida.
- ⊕ Paga con un cheque propio donde sea titular o cotitular.
- ⊕ Abona la operación con un crédito bancario.
- ⊕ Entrega como forma de pago un vehículo usado del cual es titular registral.


Cualquier modalidad mencionada supra o la combinación de ellas es válida para la aprobación del legajo UIF.

Nuestra tarea ante el enfoque material de Anticorrupción es cumplir el rol como sujeto obligado ante la UIF y contribuir con las normativas establecidas por entidades gubernamentales con el fin de verificar que todas las operaciones no provengan de fondos provenientes del financiamiento del terrorismo y/o lavado de activos.

DESEMPEÑO AMBIENTAL



Como somos un concesionario TOYOTA progresivo e innovador, nos comprometemos a; implementar, mantener y mejorar continuamente nuestro Sistema de Gestión Ambiental; cumplir con los requisitos legales y reglamentarios; orientar nuestras acciones al cumplimiento de los objetivos ambientales de nuestra organización; proteger el Medio Ambiente, con prevención de la contaminación. Practicando estos principios es que día a día hacemos mejor nuestro trabajo y contribuimos responsablemente a mejorar nuestro medio ambiente.



La conservación de la energía es parte del concepto de eco-suficiencia. Reducir el consumo de energía o el uso eficiente, del recurso, puede resultar en una mayor calidad ambiental, además reduce costos y logra ahorros, también ayuda a evitar el agotamiento futuro de los recursos. Está en lo más alto de la jerarquía energética sostenible.

EL impacto dentro de la organización se produce principalmente en el consumo energético de los equipos eléctricos utilizados tanto en el taller para dar servicio técnico a los vehículos como en las instalaciones para la iluminación o acondicionamiento del ambiente laboral utilizado en salones de ventas, administración y demás servicios.

La organización, ha invertido para disminuir el consumo eléctrico en luminarias led, teniendo a la fecha todo con luminaria de muy bajo consumo.

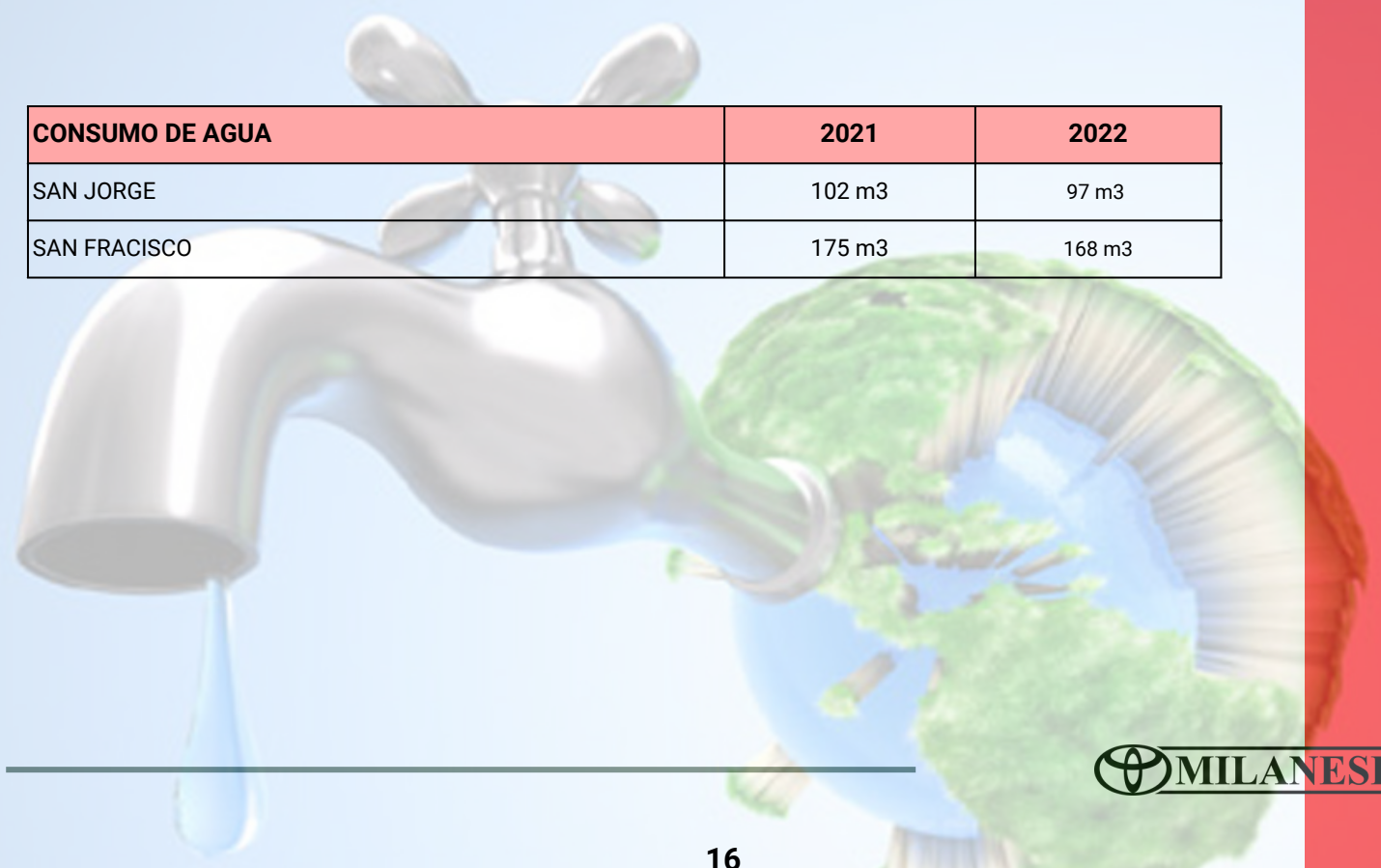
CONSUMO DE ENERGIA ELECTRICA (KWh)	2021	2022
SAN JORGE	26739	33859
SAN FRACISCO	23768	27331

CONSUMO DE GAS NATURAL (m3)	2021	2022
SAN JORGE	1851	1329
SAN FRACISCO	S/C	S/C

La organización, utiliza el agua, básicamente para dos usos, el primero, de menor envergadura, es el uso para "sanitarios, higiene o limpieza", y el segundo uso, el de mas consumo, es para el correspondiente al "Lavado de cortesía de Vehículos", que se realiza en el taller de servicio técnico. La fuente de la misma, cambia según la sucursal, a la fecha en SAN JORGE, se extrae del subsuelo, (a través de un pozo y una bomba) y en SAN FRANCISCO, se toma de la red local de agua provista por la Municipalidad. En los dos sitios, se cuenta con conexión local a cloacas, y el vertido del agua proveniente de los baños y de los lavaderos, es a la red cloacal de cada localidad. Los impactos producidos en el agua relacionados con sus actividades, están dados por los productos químicos utilizados en la limpieza de vehículos, utilizando productos biodegradables.

La gestión de agua está alineada con el Desafío Ambiental Toyota 2050, específicamente, con el Desafío 4, cuyo objetivo es disminuir y optimizar el uso del agua. Trabajamos el impacto en Reducir la cantidad de agua utilizada en nuestros procesos.

CONSUMO DE AGUA	2021	2022
SAN JORGE	102 m3	97 m3
SAN FRANCISCO	175 m3	168 m3



Nuestra Organización gestiona el tema residuos con un Sistema de Gestión Ambiental que está Certificado según ISO 14.001/2015 con el Ente Certificador DNV.

El propósito de nuestro enfoque de gestión ambiental, es planificar e implementar nuestros procesos, definiendo Políticas y Objetivos ambientales, con el compromiso de protección del Medio Ambiente, evaluando los aspectos ambientales y generando controles operacionales necesarios para minimizar y reducir impactos ambientales significativos, con el cumplimiento de los requisitos legales.

Nuestro Sistema de se enfoca en los estándares dispuestos en la norma ISO 14001, mas la estrategia ambiental de Toyota (Desafío Ambiental 2050), a través del cual se promueven nuevas ideas y objetivos como reducción del uso de energía, del agua y gas, reciclabilidad de residuos, gestión y disposición segura de residuos peligrosos, y también ofreciendo a la sociedad vehículos híbridos fabricados sustentablemente y que aportan a una mejor calidad de vida en las comunidades.

GENERACION DE RESIDUOS (generales)	2021	2022
SAN JORGE	620 KG	745 KG
SAN FRANCISCO	340 KG	580 KG

GENERACION DE RESIDUOS (especiales tratados)	2021	2022
SAN JORGE	10360 KG	11610 KG
SAN FRANCISCO	3950 KG	4571 KG

DESEMPEÑO SOCIAL

CONTENIDOS GRI 103-1; 103-2;
103-3; 401-1; 401-2

EMPLEO

Los temas materiales fueron definidos por Toyota Argentina para su red de concesionarios, tomando como referencia el “Programa de Desarrollo de RSE para concesionarios” que fue diseñado para acompañar a la Red de Concesionarios en el desarrollo de su estrategia de RSE, el análisis de materialidad llevado adelante por la propia terminal automotriz, su Política de Responsabilidad Social, los compromisos de Toyota Motor Corporation y la Agenda 2030



En Héctor Ricardo Milanesio S.A. estamos orgullosos de nuestros colaboradores, que durante años han acompañado a la empresa, creciendo siempre a la par, esto se valora desde la Dirección de la Empresa que año a año, incentiva el crecimiento personal y profesional de cada uno de ellos.



BENEFICIOS PARA EMPLEADOS GRI 401-2

En Héctor Ricardo Milanesio, se valora el gran esfuerzo y compromiso de cada uno de nuestros colaboradores, por ello, la empresa cuenta con distintos descuentos en compra de unidades Okm y usados, planes de ahorro, descuentos en servicios, repuestos y neumáticos.

FORMACION Y ENSEÑANZA

GRI 103-1, 103-2, 103-3

Gracias a la constante capacitación brindada por TOYOTA Argentina, brindamos un servicio de atención al cliente de elevada excelencia, aplicada a todos los sectores de la concesionaria.

Se llevan a cabo capacitaciones mensuales internas, donde cada referente de área, capacita a sus pares en diferentes temas relacionados a su sector.



DIVERSIDAD E IGUALDAD DE OPORTUNIDADES

GRI 401-2

Es compromiso expreso de la organización promover la igualdad de oportunidades en todas las acciones que implementa tanto dentro de la misma, como hacia la comunidad (ascensos, beneficios, presentes, donaciones)

Son objetivos del enfoque de diversidad e igualdad de oportunidades lograr el sentido de justicia e igualdad en todas las acciones que implementa.

Un claro ejemplo de esto, es que nuestra empresa esta dirigida por mujeres.

INDICE DE CONTENIDOS

GRI

Contenidos GRI 102-55

Este material hace referencia al GRI 102: Contenidos Generales 2016, GRI 103: Enfoque de Gestión 2016, GRI 201: Desempeño económico 2016, GRI 205: Anticorrupción 2016, GRI 302: Energía 2016, GRI 303: Agua Y Efluentes 2018, GRI 306: Residuos 2020, GRI 307: Cumplimiento ambiental 2016, GRI 401: Empleo 2016, , GRI 404: Formación y enseñanza 2016, GRI



Indice de Contenido GRI

Estándar GRI	Contenido
GRI 102-CONTENIDOS GENERALES (2016)	
PERFIL DE LA ORGANIZACIÓN	
102-1	Nombre de la organización
102-2	Actividad, marcas, productos y servicios
102-3	Ubicación de la sede
102-4	Ubicación de las operaciones
102-5	Propiedad y forma jurídica
102-6	Mercados servidos
102-7	Tamaño de la organización
102-8	Información sobre empleados y otros trabajadores
ESTRATEGIA	
102-14	Declaración de altos ejecutivos responsables de la toma de decisiones.
GOBERNANZA	
102-18	Estructura de Gobernanza
PARTICIPACION DE LOS GRUPOS DE INTERES	
102-40	Lista de los grupos de interés
PRACTICAS PARA LA ELABORACION DE INFORMES	
102-45	Entidades incluidas en los estados financieros consolidados
102-46	Definición de los contenidos de los informes y Coberturas del tema
102-47	Lista de temas materiales
102-48	Reexpresión de la información
102-49	Cambios en la elaboración de informes
102-50	Periodo objeto del informe
102-51	Fecha último informe
102-52	Ciclo de elaboración de informes
102-53	Punto de contacto para preguntas sobre el informe
102-55	Índice de contenidos GRI

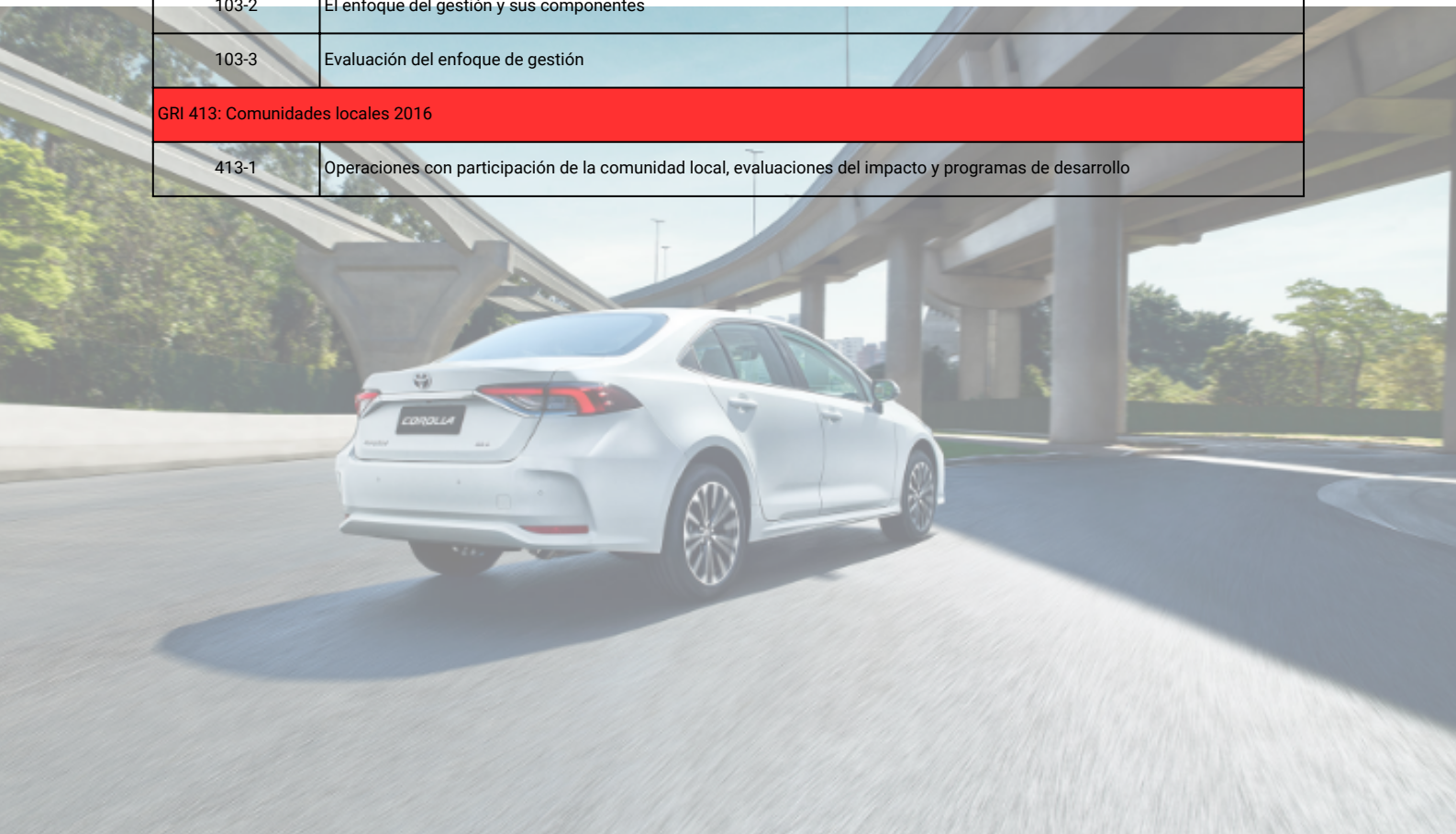
Índice de Contenido GRI	
Estándar GRI	Contenido
ESTANDARES TEMATICOS	
Serie 200 (temas económicos)	
DESEMPEÑO ECONOMICO	
103-1	Explicación del tema material y su Cobertura
103-2	El enfoque del gestión y sus componentes
103-3	Evaluación del enfoque de gestión
GRI 201: Desempeño Económico 2016	
201-1	Valor económico directo generado y distribuido
ANTICORRUPCION	
GRI 103: Enfoque de Gestión	
103-1	Explicación del tema material y su Cobertura
103-2	El enfoque del gestión y sus componentes
103-3	Evaluación del enfoque de gestión
GRI 205: Anticorrupción 2016	
205-2	Comunicación y formación sobre políticas y procedimientos anticorrupción
Serie 300 (temas ambientales)	
ENERGIA	
GRI 103: Enfoque de Gestión	
103-1	Explicación del tema material y su Cobertura
103-2	El enfoque del gestión y sus componentes
103-3	Evaluación del enfoque de gestión
GRI 302: Energía 2016	
302-1	Consumo energético dentro de la organización
302-3	Intensidad energética

Indice de Contenido GRI

Estándar GRI	Contenido
AGUA Y FLUIDOS	
GRI 103: Enfoque de Gestión	
103-1	Explicación del tema material y su Cobertura
103-2	El enfoque del gestión y sus componentes
103-3	Evaluación del enfoque de gestión
GRI 303: Agua y Efluentes 2018	
303-1	Interacción con el agua como recurso compartido
303-3	Extracción del agua
RESIDUOS	
GRI 103: Enfoque de Gestión	
103-1	Explicación del tema material y su Cobertura
103-2	El enfoque del gestión y sus componentes
103-3	Evaluación del enfoque de gestión
GRI 306: Residuos	
306-1	Generación de residuos e impactos significativos relacionados con los residuos
306-3	Residuos generados
Serie 400 (temas sociales)	
EMPLEO	
GRI 103: Enfoque de Gestión	
103-1	Explicación del tema material y su Cobertura
103-2	El enfoque del gestión y sus componentes
103-3	Evaluación del enfoque de gestión
GRI 401: Empleo 2016	
401-2	Beneficios para los empleados a tiempo completo que no se dan a los empleados a tiempo parcial o temporales
EMPLEO	
GRI 103: Enfoque de Gestión	
103-1	Explicación del tema material y su Cobertura
103-2	El enfoque del gestión y sus componentes
103-3	Evaluación del enfoque de gestión

Indice de Contenido GRI

Estándar GRI	Contenido
GRI 404: Formación y enseñanza 2016	
DIVERSIDAD E IGUALDAD DE OPORTUNIDADES	
GRI 103: Enfoque de Gestión	
103-1	Explicación del tema material y su Cobertura
103-2	El enfoque del gestión y sus componentes
103-3	Evaluación del enfoque de gestión
GRI 405: Diversidad e igualdad de oportunidades 2016	
405-1	Diversidad en órganos de gobierno y empleados
COMUNIDADES LOCALES	
GRI 103: Enfoque de Gestión	
103-1	Explicación del tema material y su Cobertura
103-2	El enfoque del gestión y sus componentes
103-3	Evaluación del enfoque de gestión
GRI 413: Comunidades locales 2016	
413-1	Operaciones con participación de la comunidad local, evaluaciones del impacto y programas de desarrollo





MILANESIO

